

# Městský úřad Týn nad Vltavou

odbor dopravy a silničního hospodářství

Číslo jednací: **MÚT/03295/2023/OD/KoL**  
 Spisová značka: **MÚT/02819/2023/OD-38**  
 Vaše značka:

Vyřizuje: **Mgr. Lenka Kokešová, oprávněná úř. osoba**  
 Telefon: **385 772 282**  
 E-mail: **lenka.kokesova@tnv.cz**

Datum: **02.02.2023**

**Obec Bečice**  
**Bečice 21**  
**375 01 Týn nad Vltavou**

**IČ 00581178**

## SOUHLAS

### S PROVEDENÍM OHLÁŠENÉHO STAVEBNÍHO ZÁMĚRU

Odbor dopravy a silničního hospodářství Městského úřadu Týn nad Vltavou, jako silniční správní úřad příslušný podle § 40 odst. 4 písm. a) zákona č. 13/1997 Sb., o pozemních komunikacích, ve znění pozdějších předpisů (dále jen "zákon o pozemních komunikacích") a speciální stavební úřad příslušný podle § 16 odst. 1 a § 40 odst. 4 písm. a) zákona o pozemních komunikacích, dále podle § 15 odst. 1 a § 169 odst. 4 zákona č. 183/2006 Sb., o územním plánování a stavebním řádu (stavební zákon), ve znění pozdějších předpisů (dále jen "stavební zákon"), posoudil ohlášení stavebního záměru podle § 105 a § 106 odst. 1 stavebního zákona, které dne 17.01.2023 podala

#### **Obec Bečice, IČO 00581178, Bečice 21, 375 01 Týn nad Vltavou**

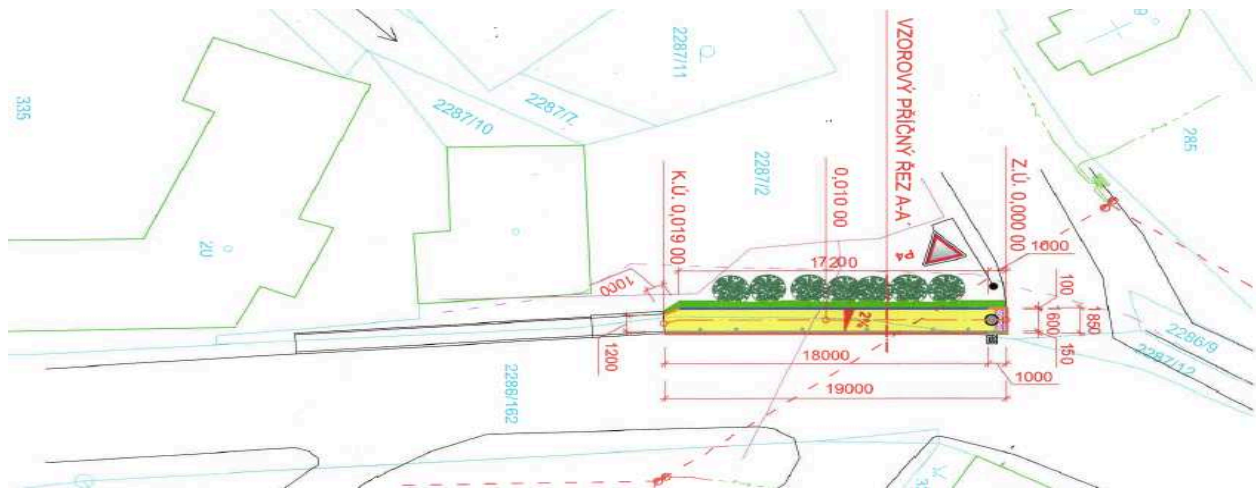
(dále jen "stavebník"), a na základě tohoto posouzení podle § 106 stavebního zákona

#### **vydává souhlas**

s provedením ohlášeného stavebního záměru podle § 104 odst. 1 písm. j) stavebního zákona  
**„Udržovací práce chodníku podél silnice II/147 v k. ú. Bečice“**

(dále jen "stavební záměr") na pozemku parc. č. 2286/162, 2287/2 v katastrálním území Bečice.

**Stavební záměr** zahrnuje bourací práce a opravu povrchu stávajícího chodníku, včetně jeho doplnění o ocelové jednostranné silniční svodidlo.



**Základní technické údaje:**

Šířka chodníku: 1,85 m

Délka opravovaného chodníku: 19 m

Celková opravovaná plocha z betonové dlažby: 30 m<sup>2</sup>

**Rozsah stavby:**

Stavba je členěna na dva stavební objekty a to SO 001 Bourací práce a SO 101 udržovací práce chodníku.

**V rámci SO 001** - bouracích prací bude provedeno strojní odstranění stávajících betonových degradovaných silničních obrubníků podél silnice II/147, strojní odstranění stávajících degradovaných betonových chodníkových obrubníků podél zatravněné plochy, ruční rozebrání stávající betonové zámkové dlažby a demontáž stávajícího stavebně-technicky nevyhovujícího svislého dopravního značení včetně odstranění betonové patky.

**V rámci SO 101** – udržovacích prací na chodníku je nový povrch chodníku navržen z betonové dlažby o půdorysných rozměrech 10 x 20 cm, barvy přírodní, tloušťky dlažby 60 mm, ohraničené podél stávající silnice II/147 pomocí betonových silničních obrubníků o rozměrech 15 x 25 x 100 cm osazených do betonového lože a ze strany k přilehlé zatravněné ploše ohraničené pomocí betonových chodníkových obrubníků o rozměru 10 x 25 x 100 cm osazených také do betonového lože z betonu. Nadvýšení obrubníků oproti živičné vrstvě silnice II/147 je navrženo 12 cm a nadvýšení obrubníků oproti betonové dlažbě chodníku je navrženo 8 cm. Příčný sklon chodníku bude stávající jednostranný 2 ‰. Podélný sklon chodníku bude stávající a vychází ze stávajícího povrchu živičných vrstev silnice II/147. V místech napojení nových živičných vrstev na stávající živičné vrstvy silnice II/147 bude realizováno proříznutí rozhraní nových a stávajících živičných vrstev včetně provedení modifikované asfaltové zálivky.

Nově bude do chodníku podél silnice II/147 osazeno ocelové svodidlo s úrovní zadržení H1, výška svodidla od živičných vrstev krajnice silnice II/147 bude 87 cm, délka svodidla 19 m, svodidlo bude mít na jeho začátku a na konci náběh každý o délce 4 m a bude osazeno na zaberaněné ocelové systémové sloupky po max. 2 m.

Dále je navrženo nové svislé dopravní značení "Dej přednost v jízdě!" jako náhrada za stávající stavebně-technicky nevyhovující.

K žádosti stavebník přiložil dokumentaci v souladu s § 105 odst. 8 stavebního zákona.

**Podmínky:**

1. Stavební práce provede odborná firma, v závislosti na klimatických podmínkách, sousední pozemky nebudou použity.
2. Oprava bude probíhat za částečné uzavírky.
3. Při provádění stavebních prací nesmí dojít k ohrožení bezpečnosti silničního provozu. Před jejich prováděním bude podána žádost o stanovení přechodné úpravy provozu na pozemních komunikacích s dopravně inženýrským opatřením (přechodné dopravní značení) a vyjádřením Policie ČR, Krajského ředitelství policie Jihočeského kraje, Dopravního inspektorátu České Budějovice, Plavská 2, 371 05 České Budějovice a vlastníka dotčené komunikace, u příslušného silničního správního úřadu (Městský úřad Týn nad Vltavou, odbor dopravy).
4. Bude dodrženo stanovisko Policie ČR, Krajského ředitelství policie Jihočeského kraje, Dopravního inspektorátu České Budějovice, Plavská 2, 371 05 České Budějovice, č.j. KRPC\*16268-1/ČJ-2023-020106 ze dne 13.02.2023:
  - Zádržný systém musí být umístěn tak, aby byl dodržen bezpečnostní odstup v souladu s požadavky ČSN 736110
  - Před umístěním zádržného systému je nutné vyhodnocení rozhledových poměrů křižovatky, aby byly v souladu s požadavky ČSN 736102
  - Zádržný systém musí být umístěn tak, aby zůstal průchozí profil chodníku v souladu s požadavky ČSN 736110.
5. O povolení zvláštního užívání komunikací bude požádáno nejméně 30 dnů před zahájením příslušných prací vždy u příslušného silničního správního úřadu (Městský úřad Týn nad Vltavou, odbor dopravy a silničního hospodářství).

6. Žadatel seznámí s podmínkami tohoto ohlášení dodavatele stavebních prací a ručí za veškeré škody, které mohou vzniknout uživatelům silnice v důsledku nedodržování stanovených podmínek. Za vjezd dotčené stavbou zodpovídá stavebník a žadatel.
7. Budou dodrženy podmínky správců inženýrských sítí, dle podmínek, po dokončení prací bude sepsán předávací protokol a vyzván odbor dopravy a silničního hospodářství města Týna nad Vltavou ke kontrole.
8. Bezpečnostní odstupová vzdálenost bude provedena dle ČSN 73 6110 - tato vzdálenost představuje limitní polohu pevných překážek – svodidel, sloupů veřejného osvětlení, svislého dopravního značení apod. Provedení musí vyhovovat ustanovení vyhlášky č. 398/2009 Sb.
9. Veškerá narušená veřejná prostranství budou do dokončení stavby uvedena do původního stavu.
10. S odpady, které budou vznikat při stavbě a při provozu, bude nakládáno v souladu se zákonem č. 185/2001 Sb., o odpadech a změně některých dalších zákonů a vyhl. MŽP č. 383/2001 Sb., o podrobnostech nakládání s odpady. Dodavatel stavby nebo stavebník musí mít, v souladu se zákonem a prováděcími vyhláškami, zajištěno odstranění odpadů prostřednictvím oprávněné osoby, která je provozovatelem zařízení k využití nebo k odstranění odpadů. Odpady budou předávány k likvidaci pouze této oprávněné, právnické nebo fyzické osobě, která je provozovatelem zařízení k jejich využití nebo k odstranění, dále viz § 12, odst. 3 a odst. 4 zákona.
11. U všech nových úprav a napojení budou dodrženy podmínky odvodnění dle § 12 vyhlášky č. 104/1997 Sb., dále budou vyrovnány do nivelety vozovky všechny kanalizační poklopy, kryty vodovodních a plynových uzávěrů, včetně provedení obnovy vodorovného dopravního značení v celém úseku dotčeným stavbou.
12. V době snížené viditelnosti musí být pracoviště označeno žlutými světly. Rovněž musí být dbáno všech bezpečnostních předpisů a opatření.
13. Budou dodrženy podmínky Správy a údržby silnic Jihočeského kraje, závodu České Budějovice, Nemanická 2133/10, České Budějovice, č.j. SUS Jck 02599/2023/147, ze dne 03.02.2023:
  - 1) po doplnění všech konstrukčních vrstev dotčeného proužku silnice II/147, bude čistě zaříznutý spoj nové stavby a staré obrusné vrstvy silnice zalit pružnou asfaltovou emulzí
  - 2) investor (zhotovitel) bude postupovat při likvidaci získané asfaltové směsi (recyklátu) dle platných předpisů, zejména vyhlášky č. 130/2019 Sb., o kritériích, při jejichž splnění je asfaltová směs vedlejším produktem nebo přestává být odpadem
  - 3) po odkrytí konstrukčních vrstev silnice II/147 při výstavbě chodníku, bude na místě se zástupcem SÚS JK, závod Č. Budějovice, cestmistrem ze SÚS Týn nad Vltavou, tel.: 602 140 206, projednáno přesně zpětné doplnění odtěžených konstrukčních vrstev, budou doplněny následující konstrukční vrstvy:
    - asfaltový beton ACO 11S PmB 45/80 – 65 ..... 40 mm,
    - spojovací postřik z modifikované emulze, min 0,4 kg/m<sup>2</sup>
    - asfaltový beton ACP 16S 50/70 .....100 mm
    - infiltrační postřik PI – E.....0,75 kg/m<sup>2</sup>
  - 4) zádržný systém zůstane ve vlastnictví investora
  - 5) pro veškeré práce na silničním pozemku musí vydat povolení o zvláštním užívání příslušný silniční správní úřad ⇒ po vydání výše uvedeného povolení bude s SÚS Jčk, závodem Č. Budějovice, uzavřena smlouva o finanční náhradě za zvláštní užívání,
  - 6) před zahájením a po ukončení prací bude provedeno protokolární převzetí a předání dotčeného úseku silnice mezi SÚS Jčk (cestmistrem ze SÚS Týn nad Vltavou, tel.: 602 140 206) a investorem akce ⇒ bez tohoto úkonu nelze započít s prováděním prací
  - 7) před zahájením prací, v jejich průběhu a po dokončení bude pořízena fotodokumentace (hloubka, konstrukční vrstvy), která bude předána zástupci SÚS Jčk ⇒ bez této fotodokumentace nebude možné práce převzít
  - 8) Záruční doba na provedené práce je 36 měsíců.
  - 9) Po ukončení výstavby žádáme o předání geodetického skutečného provedení stavby, pro potřeby technické elektronické mapy Jihočeského kraje (výměnný formát JVF). Pokud by došlo k majetkoprávnímu vypořádání pozemku pod tělesem průjezdního úseku silnice II/147 v obci Bečice bude skutečné provedení stavby nahrazeno geometrických plánem (opět ve výměnném formátu JVF)

13. Žadatel je po celou dobu provádění prací zodpovědný za instalaci schváleného dopravního značení!

**Poučení:**

Souhlas se doručuje stavebníkovi spolu s ověřenou dokumentací nebo projektovou dokumentací a štítkem obsahujícím identifikační údaje o ohlášeném stavebním záměru. Současně se souhlas doručí osobám uvedeným v § 105 odst. 1 písm. f) stavebního zákona a vlastníkovi stavby, pokud není stavebníkem. Místně příslušnému obecnímu úřadu, pokud není stavebním úřadem, se souhlas doručí spolu s ověřenou dokumentací nebo projektovou dokumentací.

Souhlas nabývá právních účinků dnem doručení stavebníkovi. Platí po dobu 2 let ode dne vydání. Nepozbývá však platnosti, pokud v této době bylo s ohlášeným stavebním záměrem započato. Platnost souhlasu nelze prodloužit.

*Otisk úředního razítka*

**Mgr. Lenka Kokešová**  
vedoucí odboru

**Poplatek:**

Správní poplatek podle zákona č. 634/2004 Sb., o správních poplatcích, ve znění pozdějších předpisů položky 18 odst. 4 ve výši 500 Kč byl zaplacen 03.02.2023.

**Obdrží:**

navrhovatelé (doručenky)

1. Obec Bečice, IDDS: g6zefu2

dotčené orgány

2. Krajské ředitelství policie Jihočeského kraje, Dopravní inspektorát České Budějovice, IDDS: eb8ai73

3. Městský úřad Týn nad Vltavou, Odbor životního prostředí, náměstí Míru č.p. 2, 375 01 Týn nad Vltavou 1

4. Správa a údržba silnic Jihočeského kraje, závod České Budějovice, IDDS: cadk8eb